

# БЕЖЕНСТВО

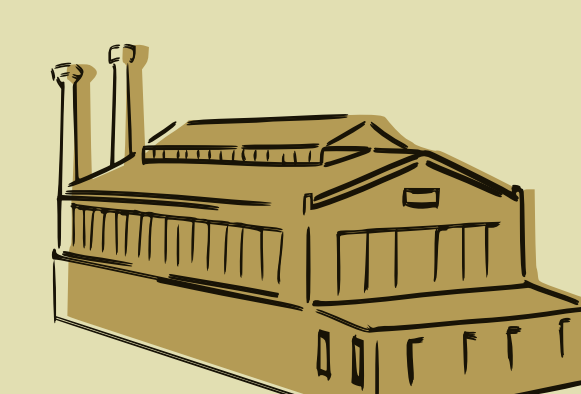
Когда в 1915 году произошло контрнаступление войск центральных держав, в мае был прерван фронт под г. Горлице на юге, а после июльской второй Праснышской операции на севере Мазовии. Следствием этих событий стал не только вывод русских войск из Царства Польского, но и массовая эмиграция мирного населения.

На восток двинулась толпа беженцев, насчитывающая от 3 до 5 миллионов человек. Они побросали свое имущество и рисковали умереть в пути по приказу царских властей или в



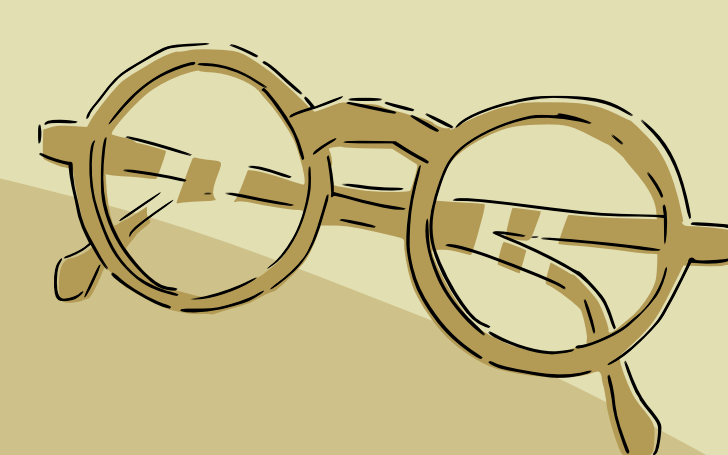
## ПРИКАЗ

Первоначально планы русских военных **не предусматривали** перемещения всего населения Царства Польского на восток. Бежать могли только **мужчины, способные на военную службу**. Также были эвакуированы заводы, вузы и другие государственные



**90** млн золотых франков

столько стоило имущество, вывезенное до 1916 года из 273 предприятий польских земель



## ПАНИКА

Однако паника сделала свое дело. Для ускорения эвакуации администрация и армия распустили **слухи о варварстве немцев**. Детей должны были топить, женщинам должны были отрезать грудь, а мужчин должны были убивать. Кроме того, **казаки намеренно поджигали посевы и деревни**. Вид огня усилил тревогу населения. Началась массовая паника.



Кроме того, к беженству поощряли **православные священнослужители**, в то время как католические священники и раввины пытались удержать своих верующих в домах. В случае с поляками речь шла о том, чтобы жители могли включиться в возможную борьбу за независимость.

## ПРИЧИНА

Царство Польское, являвшееся западной границей Российской империи, имело стратегически **невыгодное положение**. С севера и запада его окружала Германская империя, а с юга - Австро-Венгрия.

Таким образом, в российских планах предусматривался отказ от этих территорий вместе с вывозом ресурсов и людей. Как и во время войны с Наполеоном 1812 года, предполагалось вновь использовать **тактику выжженной земли**.



## УПАКОВЫВАНИЕ

Перед эвакуацией чиновник списывал в **специальной форме** имущество, забранное и оставленное, после чего выдавал квитанцию, за которую должна была причитаться компенсация.



**160** кг

Каждая семья могла взять с собой до 160 кг багажа.

**3 200 000**

беженцев

**513 434**

поляков (16,3%)

**11 059**

из Плоцкой губернии

**3 942**

из Пшаснышского повята

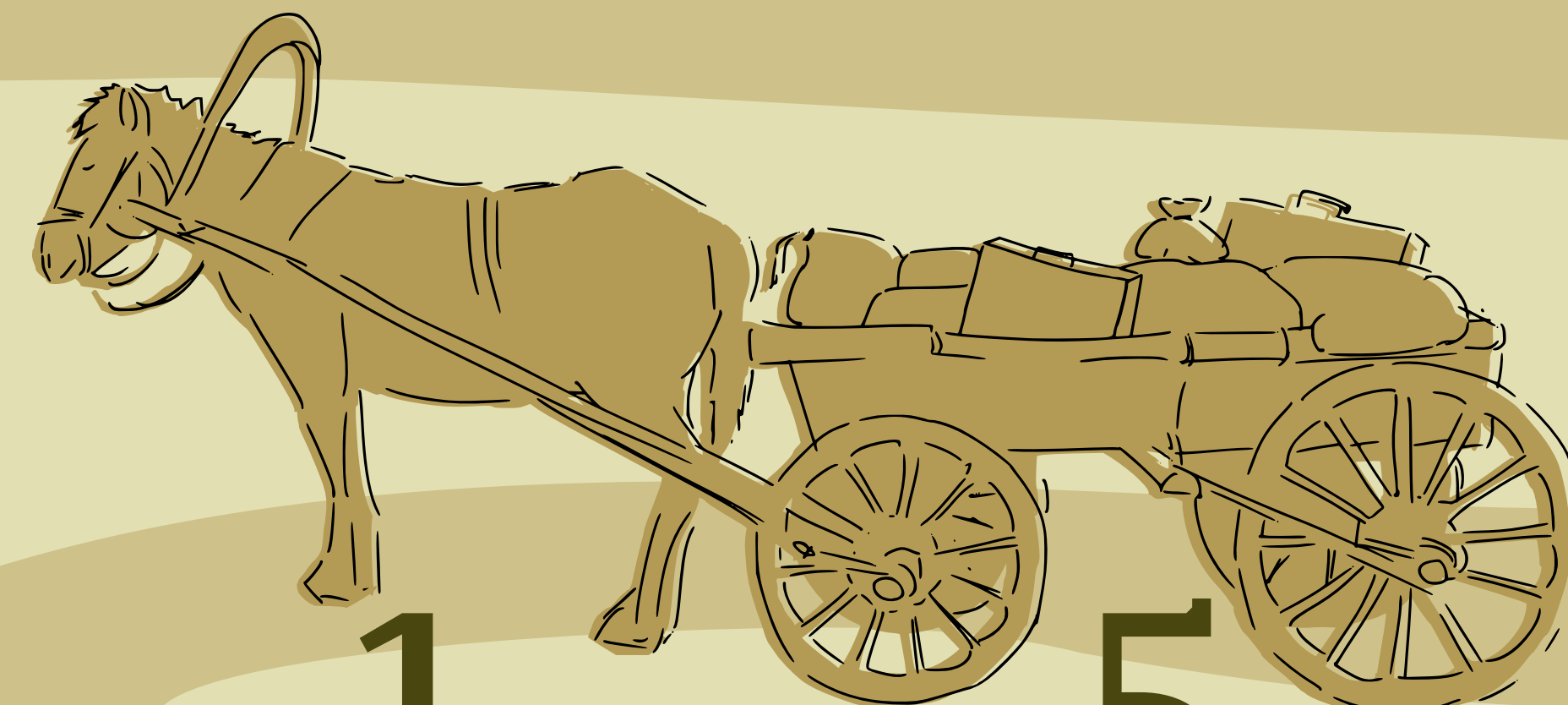
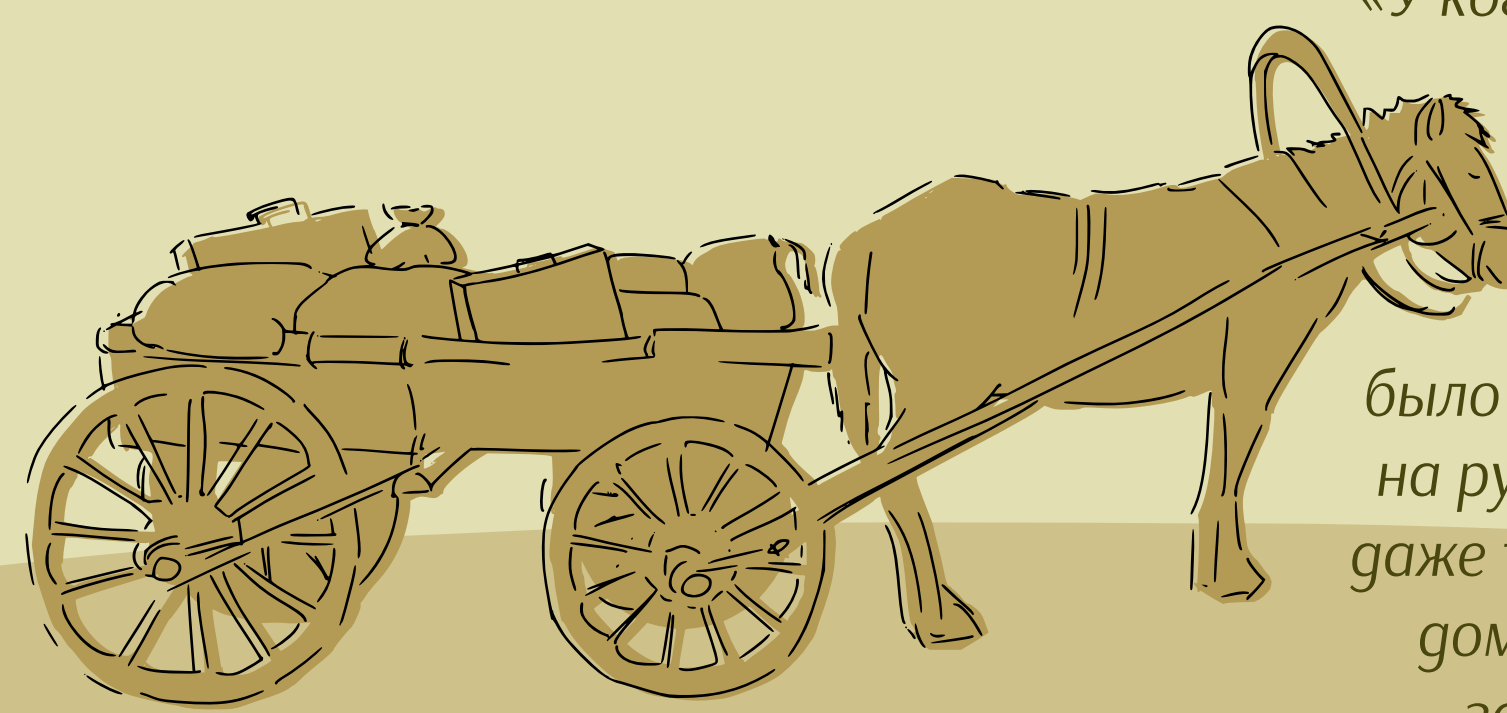
**1 202**

из города Пшасныш

## ЭВАКУИРОВАННЫЕ

Среди беженцев преобладали женщины и дети (**73%** в 1916 году). Эти последние составляли ок. **45%** всех беженцев. Беженцы были в основном православными.

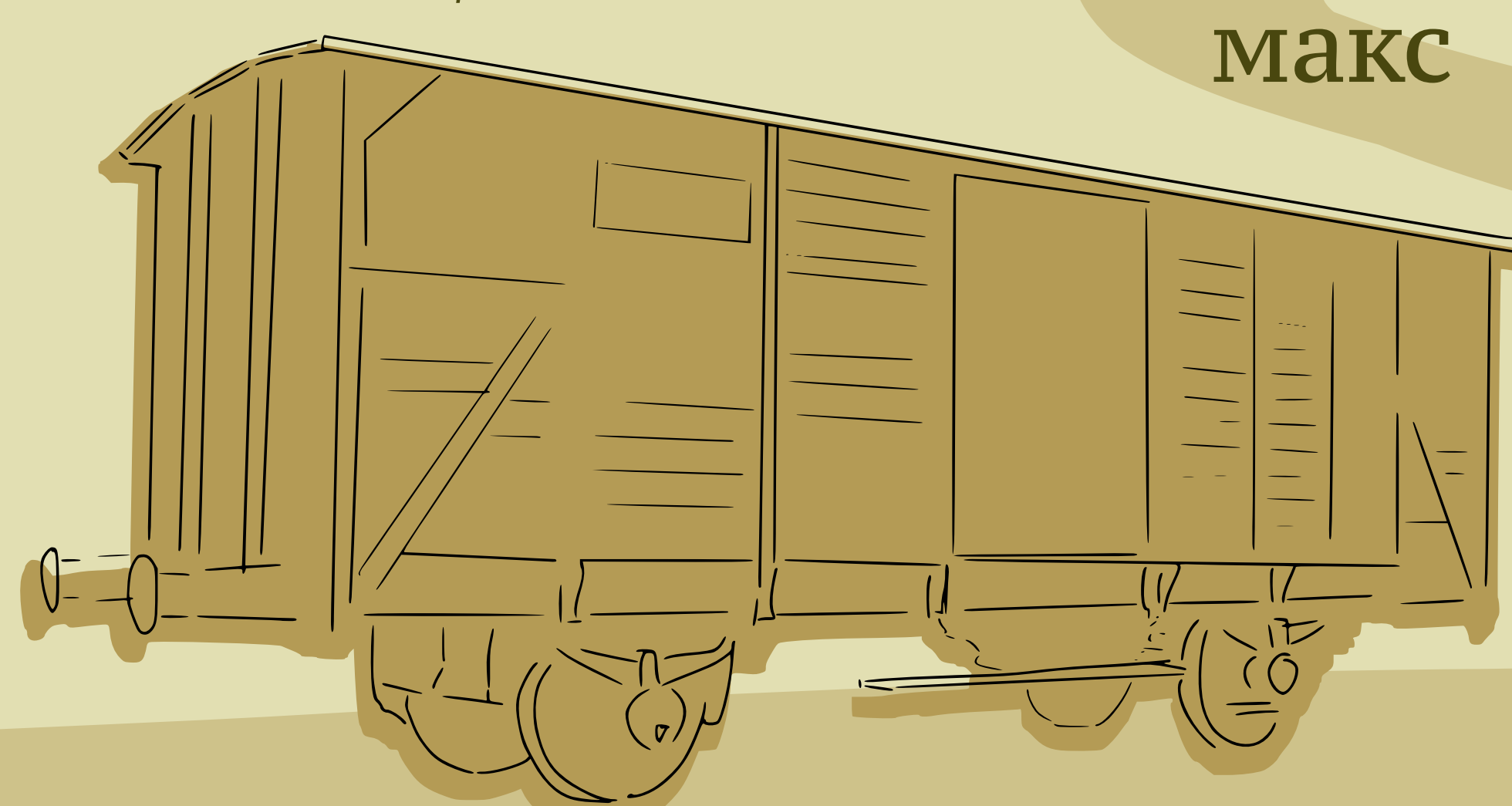
«У кого была лошадь, тот запрягал ее в телегу, цеплял сзади коров, сажал детей на телегу и все, что было нужно, и быстро покидал деревню. Но люди, у которых не было лошадей, брали маленьких детей на руки, а больших вели за руку (...), а даже те, у кого были свои лошади, то из дома брали своих детей босиком и забывали взять для них обувь».



макс **1** телега на **5** человек

## ТРУДЫ ПОБЕГА

Поход сопровождался **голодом, жаждой, сыпным тифом, дизентерией и брюшным тифом**. Военная катастрофа привела к срыву логистики российского государства. Отсутствие системного ухода за беженцами привело к тому, что многие из них не выжили в пути.



«Третий уже месяц в пути. Я не знаю, приснилось ли мне это, что у меня когда-то был дом, или я сошел с ума. Дом сгорел, жена по дороге умерла, и двое детей с ней ушли; они лежат под крестами»

## ДЕСТИНАЦИЯ

Беженцы попали почти во все губернии Российской Империи.

**6** семей = **50** человек

## ПОМОЩЬ

Вновь прибывшие беженцы регистрировались на ж/д вокзалах, получали талоны на питание и временное убежище на 5-10 дней, прежде чем их рассылали между окрестными деревнями и городками. Беженцам предоставлялась ежемесячная помощь, которую выплачивали организации помощи из государственных средств. Самым известным был **Комитет Ее Императорского Величества Великой княжны Татьяны Николаевны**.

Польские активисты помогли беженцам посредством **Центрального гражданского комитета Царства Польского в России**.

Духовная поддержка также была важна. Католическому населению ее предоставлял, в частности, уроженец Мазовии **ксендз Мечислав Клобуковски**, исполнявший роль капеллана польских беженцев.

По возвращении на родину он стал ректором побернардинского костела в Пшасныше.



## ВОЗВРАЩЕНИЯ

Хотя Первая мировая война закончилась в 1918 году, но большевистская революция, гражданская война в России и польско-советский конфликт помешали беженцам вернуться в родные края.

Только после подписания **Рижского мирного договора** 1921 года в Польшу приехало **ок. 1,1 млн человек**, из которых лишь часть составляли беженцы 1915 года.

## СООБЩЕСТВО ОПЫТА

Беженцы из польских земель 1915 года были не единственными, кому в начале XX века пришлось покинуть собственные дома в страхе за свою жизнь.

«Албанская Голгофа» - на рубеже 1915 и 1916 годов, проиграв на фронте с австро-венгерскими, немецкими и болгарскими войсками, сербские войска начали отступление через горы Черногории в Албанию. В крайне суровых, горных, зимних условиях бежало **400 000 человек**. Около **160 000 гражданских** лиц замерзли до смерти в пути (в том числе 36 000 молодых мальчиков старше 12 лет, эвакуированных с целью привлечения в армию).



## Геноцид армян

- одним из методов, приводящих к истреблению армянского народа, применяемым турками в 1915 году, было переселение армян. Более миллиона из них были изгнаны из домов и отправлены в Сирийскую пустыню. Большинство изгнанников не выжили, умирая по пути от истощения, голода, жажды, болезней или удара штыком.

**Понтийские греки** - греко-турецкая война 1919-1922 годов, продолжавшаяся на территории Анатолии, изобиловала многочисленными этническими чистками и погромами. Однако она привела к обмену населением между двумя государствами, в рамках которого было переселено **ок. 1,5 млн греков**.