

ZNISZCZENIA WOJENNE



Nie cały obszar Królestwa Polskiego w równym stopniu poniósł straty materialne i ludnościowe w okresie I wojny światowej. Najwięcej zniszczeń doznały te regiony, na których front zatrzymał się na dłużej, lub w których doszło do przełomowych ofensyw i bitew. Jednym z takich regionów była gubernia płocka z powiatem przasnyskim.

KRÓLESTWO POLSKIE

Na terenie Królestwa walki trwały od pierwszych dni wojny aż po lato 1915 roku, kiedy to wojska rosyjskie wycofały się na wschód. W tym czasie wiele miejscowości przechodziło z rąk do rąk, a inne przez dłuższy czas znajdowały się na linii frontu.

GUBERNIA SUWAŃSKA



RODZAJE ZNISZCZEŃ



zniszczeniu uległy budynki na terenie majątków, to jest **dwory, zabudowania gospodarcze, mieszkania robotników rolnych, gorzelnie, cukrownie, tartaki**, wraz z wyposażeniem; budynki niszczały w wyniku dewastacji dokonywanych przez stacjonujących w nich żołnierzy lub ostrzału artyleryjskiego

inwentarz żywy podatny do konsumpcji był rekwirowany przez żołnierzy, ginął także w wyniku ostrzału; **konie** były konfiskowane na potrzeby wojska; Niemcy przejmowali zwierzęta na potrzeby ludności cywilnej swego państwa



zasiwy ucierpiały w wyniku stosowania przez wycofujących się Rosjan taktyki **spalonej ziemi**; tereny rolnicze zostały zniszczone podczas budowy **okopów i umocnień**; zgromadzone przez ludność plody rolne były rekwirowane przez wojsko

1304 dworów = **12%**

W roku 1914 na terenie Królestwa znajdowało się **10 801** dworów, z których 1304, czyli 12,1%, zostało zniszczonych.

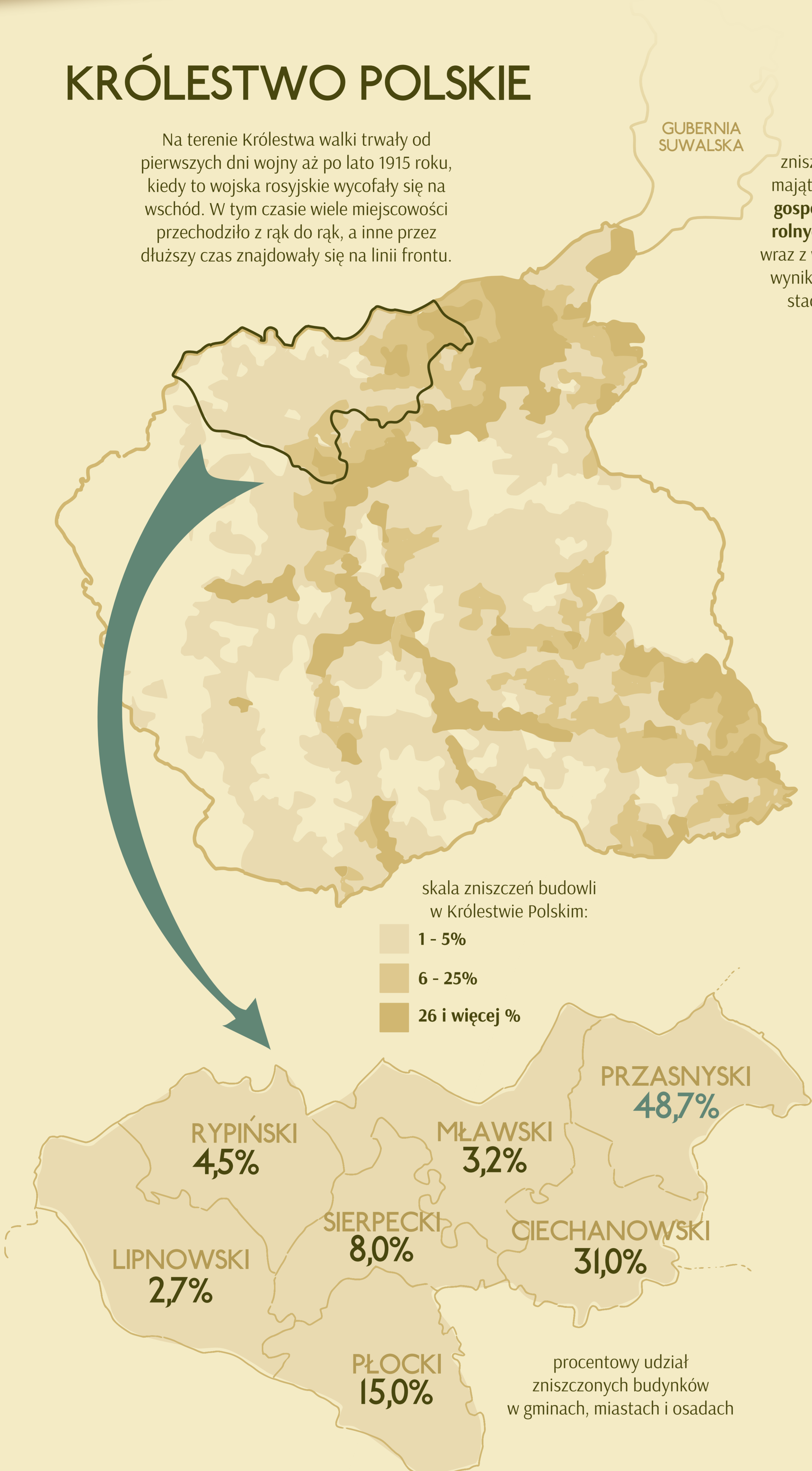


GUBERNIA PŁOCKA

W roku 1912 Królestwo Polskie podzielone było na 9 gubernii. Zniszczenia majątków ziemskich w gubernii płockiej były **niewiele większe** od średniej dla Królestwa Polskiego. Z 1236 dworów zniszczono 163.

W ramach gubernii największych zniszczeń doznał powiat przasnyski.

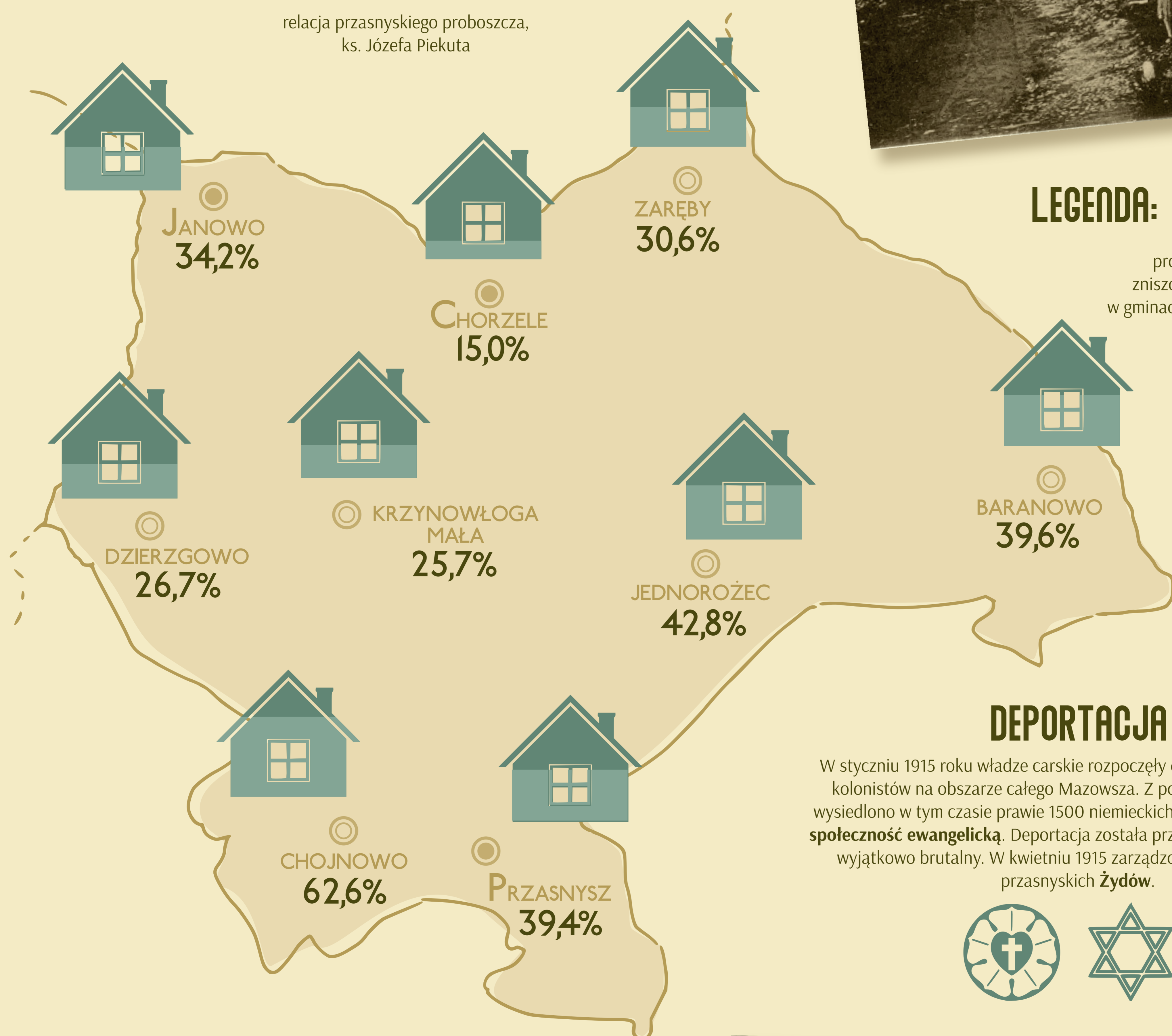
163 dwory = **13,2%**



POWIAT PRZASNYSKI

Przasnysz przedstawia **ruinę niesłychaną**. Domostwa ludzkie zamienione w perzynę, czerwone łuny nad miastem i okolicą były tymi hiobowymi zwiastunami. Zaledwie **kilka domów murowanych ocalało**, na ulicach widać resztki gruzów i szyb pobitych, płoty i mury okalające domy popalone lub porozbierane. Piękne starożytne kościoły przasnyskie ... dziś smętny przedstawiają obraz: dachy i wieże poniszczone, a wewnątrz niemożliwe jest sprawować w nich służby Bożej; pozostał tylko jeden kościół farny, i ten uszkodzony, w którym dziś może odprawiać się nabożeństwo. Przasnysz i okolica północna to **miejsce krzyżów, mogił, to miejsce nędzy** ... ludzie zostali bez dachu, bez pościeli, bez chleba...

relacja przasnyskiego proboszcza, ks. Józefa Piekuta



DEPORTACJA

W styczniu 1915 roku władze carskie rozpoczęły ewakuację niemieckich kolonistów na obszarze całego Mazowsza. Z powiatu przasnyskiego wysiedlono w tym czasie prawie 1500 niemieckich osadników, w tym całą **społeczność ewangelicką**. Deportacja została przeprowadzona w sposób wyjątkowo brutalny. W kwietniu 1915 zarządzono także ewakuację przasnyskich **Żydów**.



PRZYRÓST NATURALNY

ludności powiatu przasnyskiego w latach 1912 - 1918 (dotyczy chrześcijan)

